

Thomas Lussi/Lola Domènech

## Viviendas para cuatro amigos, Barcelona

*Apartment Building for Four Friends, Barcelona*



**Cliente Client**

Privado

**Arquitectos Architects**

Thomas Lussi, Lussi + partner AG, arquitectos/  
Lola Domènech, arquitecta

**Colaboradores Collaborators**

Lola Domènech (dirección de obra *site management*); Joan March (arquitecto técnico, dirección de ejecución *quantity surveyor, execution manager*)

**Consultores Consultants**

Bernuz Fernandez, arquitectes  
(estructura *structure*); AiA instalaciones  
(instalaciones *mechanical engineering*)

**Contratista Contractor**

Baldo Serveis i Obres

**Superficie Floor area**

912,7m<sup>2</sup> + 177,2m<sup>2</sup> terraza

**Presupuesto Budget**

1.650.000 € (IVA no incluido *VAT not included*)

**Fotos Photos**

Adrià Goula

EL EDIFICIO nace de la idea de construir una segunda vivienda para cuatro amigos de entre 55 y 65 años, residentes en Lucerna, para pasar algunas temporadas y para en el futuro, poder disfrutar de la jubilación en Barcelona, ciudad con la que tienen fuertes vínculos. Desde el principio se decide apostar por los sistemas energéticos pasivos, la sostenibilidad y la calidad arquitectónica.

El edificio está compuesto por cinco viviendas, una en cada planta (la del quinto está ocupado por un inquilino), y un local comercial en planta baja. Cuenta además con un patio equipado con un banco y una mesa, un sótano con trasteros, lavadoras y secadoras y, en la cubierta, con una pequeña piscina y una cocina al aire libre. El patio de acceso en planta baja y la piscina están diseñados como espacios comunitarios para desarrollar actividades compartidas por los vecinos.

Las viviendas, de unos 80 metros cuadrados cada una, disponen de dos terrazas, una hacia el patio y otra hacia la calle, que garantizan la ventilación cruzada y conforman los frentes de los testeros. Las salas de estar-cocina-comedor están ubicados en la fachada posterior, en relación directa con el patio.

El proyecto propone una reinterpretación de los sistemas constructivos tradicionales locales, buscando la integración y coherencia con el contexto urbano, reconociendo el carácter industrial del barrio a través de materiales propios de la arquitectura fabril del Poblenou, como el ladrillo manual, la cerámica y la madera de los porticones. El sistema de persianas de madera corrugables con lamas orientables, inspirado en los porticones tradicionales barceloneses, permite tamizar la luz solar en las terrazas y mejorar el confort térmico de las viviendas, al mismo tiempo que genera un juego de llenos y vacíos dinámico en los testeros del edificio.

La fachada longitudinal que incorpora la escalera comunitaria está resuelta con una celosía cerámica de formato rectangular que permite la ventilación e iluminación natural y constante, al mismo tiempo que genera diversos matices de luz natural en el acceso. La construcción se ha llevado a cabo siguiendo criterios de diseño pasivo, lo que ha conseguido mejorar la eficiencia energética del edificio —con clasificación A— y reducir considerablemente el consumo energético, con medidas como el uso de una envolvente térmica con doble muro y aislamiento de 10 centímetros en fachada y 12 centímetros en cubierta. Todas las viviendas disponen de un sistema de calefacción y enfriamiento con suelo radiante y climatización integrada alimentados por un sistema de energía renovable (aeroterminia).

THE IDEA of raising this apartment block came after four friends, with ages between 55 and 65 and living in Lucerne, decided to build a second residence in which to spend periods of time and also with sights set on retiring in Barcelona, a city they have strong ties with. Sustainability, architectural quality, and passive energy were the project guidelines from the very beginning.

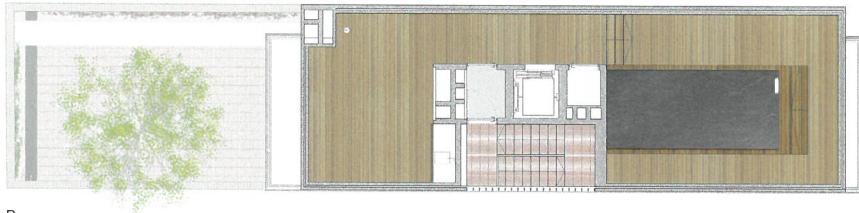
The building has five dwellings, one on each floor (the fifth one is occupied by a tenant), and commercial space at street level. It also has a courtyard with a bench and table, a basement with storage space, washers and dryers and, on the roof, a small swimming pool and outdoor kitchen. The courtyard of access at ground level and the pool are communal spaces to be shared by all residents.

The apartments, of approximately 80 square meters each, have two terraces, one towards the courtyards and the other onto the street, which guarantee cross ventilation and define the side facades. The living-kitchen-dining areas are located on the rear facade, directly connected to the courtyard.

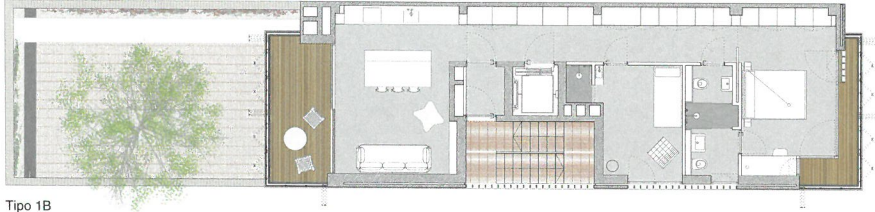
The project proposes a reinterpretation of the traditional building methods used in local construction, seeking integration and coherence with the urban context, acknowledging the industrial character of the neighborhood through materials found in the industrial architecture of Poblenou, like rustic brick, ceramic, and the wood of the shutters. The system of folding wood shutters with adjustable slats, inspired in the traditional ones in Barcelona, filters sunlight in the terraces and improves thermal comfort in the houses, while generating a dynamic interplay of mass and void in the building's side facades.

The longitudinal facade that incorporates the communal stair is clad with ceramic lattices that permit natural ventilation and a constant, natural light, while generating rich nuances of light in the access. The construction has been carried out with passive design criteria, which improves the building's energy efficiency — with an A rating — and considerably reduce energy use, with systems like a double-wall thermal enclosure and 10 centimeters of insulation on the facade and 12 on the roof. All the apartments have an underfloor heating and cooling system and integrated climate control with aerothermal technology.

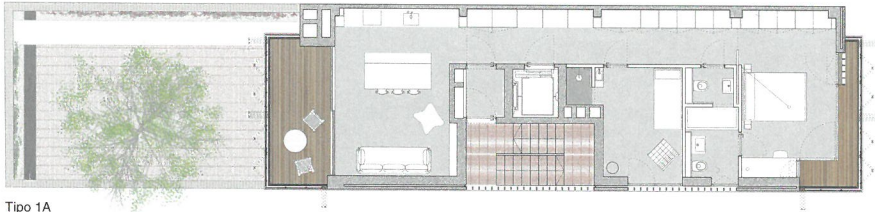




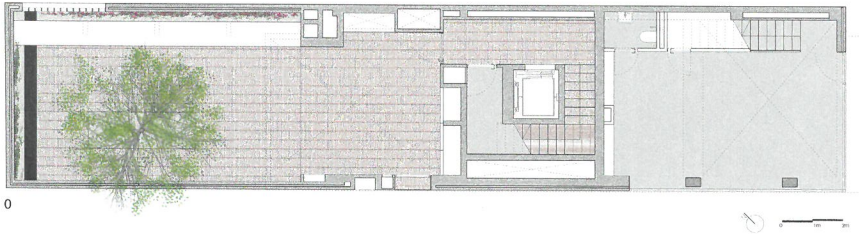
R



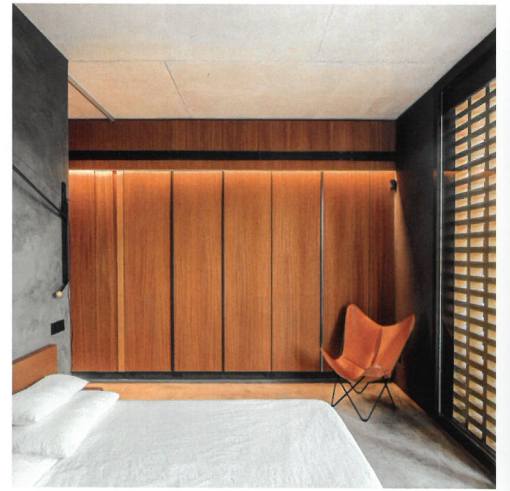
Tipo 1B

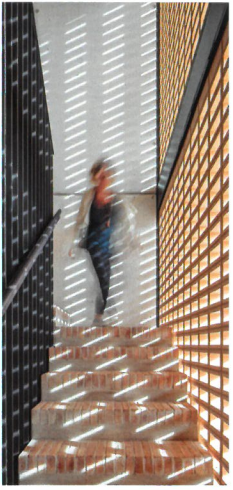


Tipo 1A



0





Cada vivienda dispone de un espacio de cocina abierta-salón-comedor, terraza, dos dormitorios y dos baños. El proyecto reinterpreta materiales de la tradición local, como el ladrillo rústico y la celosía cerámica.

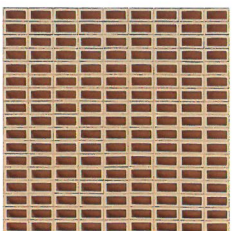
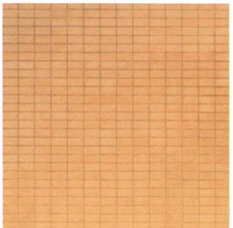
*Each apartment has an open-plan kitchen-living-dining space, terrace, two bedrooms, and two bathrooms. The project reinterprets traditional building materials like rustic brick and ceramic lattices.*



tachada escabida  
celosía cerámica



pavimento ladrillo  
manual a sardinell





Un sistema de porticones de madera de iroko, cuya imagen se inspira en las tradicionales fachadas del Eixample, genera espacios intersticiales que garantizan el control lumínico y térmico, y extienden las viviendas hacia el exterior.

*The floor-to-ceiling shutters, made of iroko wood and inspired by the typical facades of the Eixample, generate interstitial spaces that guarantee sunlight and climate control, and connect with the exterior.*

